



CinéLigue NPDC a pour objectif de contribuer au développement culturel des territoires éloignés de l'offre, et en particulier les zones rurales et péri-urbaines. Son objectif est de permettre l'ouverture culturelle des habitants et en particulier, des jeunes. En effet, la population du Nord et du Pas-de-Calais est la plus jeune de France, elle y est moins formée qu'ailleurs, les taux d'illettrisme et de chômage sont également parmi les plus hauts de France. Les enjeux culturels, éducatifs et citoyens sont donc primordiaux dans notre activité.

De plus, la population qui habite la campagne et les territoires péri-urbains bénéficie d'une offre de services culturels bien moindre qu'en centre ville et nombreux sont les territoires classés politique de ville parmi ceux avec lesquels nous travaillons. On y trouve donc une population souvent défavorisée.

La programmation de CinéLigue est construite avec les objectifs suivants :

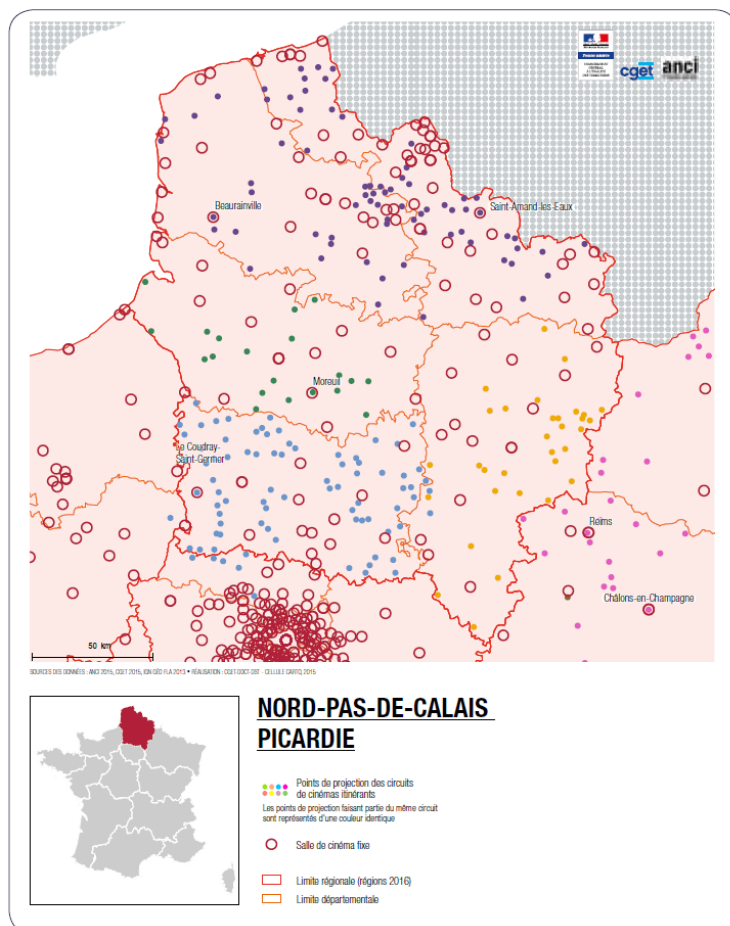
- ³⁵/₁₇ permettre un accès aux films avec des tarifs très accessibles pour tous les habitants et prioritairement les moins mobiles de nos territoires de travail

35
17 proposer une grande diversité de films, en favorisant les films classés Art&Essai, en valorisant la production régionale, pour permettre l'ouverture culturelle, et en multipliant les occasions de rencontres et de débats

35
17 renforcer les propositions pour le jeune public avec des accompagnements éducatifs, des documents, des animations, des prolongements sous forme d'ateliers... Les jeunes que nous touchons n'ont souvent accès à aucune autre proposition en matière d'éducation artistique et culturelle !

Ce projet est volontariste, exigeant et ambitieux. Sans l'aide des collectivités territoriales et de l'Etat, cette activité serait impossible à mener.

Fusion des Régions : Vers une coordination régionale de l'association nationale des cinémas itinérants avec les autres circuits des Hauts-de-France



Nord-Pas-de-Calais - Picardie

Peu de zones sont délaissées par la diffusion cinématographique en Nord Pas-de-Calais - Picardie. D'une part les salles fixes, en dehors du Nord où elles sont très nombreuses, se répartissent de manière équitable dans le territoire ; d'autre part et surtout, il faut le souligner, la région est bien irriguée par le cinéma itinérant. Il n'y a que 4 circuits, mais qui représentent ensemble plus de 200 points de projection, disséminés dans les 5 départements.

Extrait de l'Etude nationale sur les cinémas itinérants, publiée en 2016

Trois structures gèrent 4 circuits itinérants dans les Hauts-de-France : Ciné rural 60 couvre l'Oise, le Fédération des MJC a deux circuits, l'un dans l'Aisne et l'autre dans la Somme. CinéLigue possède un seul numéro d'exploitant pour les deux départements du Nord et du Pas-de-Calais.

Les trois structures travaillent ensemble au sein de l'Association nationale des cinémas itinérants (ANCI), étant tous les trois membres de son Conseil d'administration. Elles ont échangé en 2016 sur leurs pratiques, leurs problématiques et ont décidé de construire ensemble une coordination régionale afin d'harmoniser leurs activités à l'échelle de toute la région. Les autres structures n'étant pas classées Art&Essai ni labellisées Jeune Public, et ne réalisant pas encore une activité de tête de réseau (transfert de compétences, formations des bénévoles, animation de territoires...), elles souhaitent pouvoir bénéficier des apports de CinéLigue sur un certain nombre de ses compétences et faire circuler quelques uns de ses temps forts, couplés avec les outils et documents d'accompagnement conçus.

Vers une harmonisation du dispositif Lycéens et apprentis au cinéma dans les Hauts-de-France

Depuis une quinzaine d'années, CinéLigue NPDC et l'ACAP coordonnent le dispositif d'éducation aux images destinés aux apprentis et lycéens de leurs régions respectives, la première sous la forme d'un appel d'offre, la seconde via une subvention de fonctionnement.

CinéLigue NPDC et l'ACAP se sont rencontrées tout au long de l'année 2016 pour pouvoir proposer un dispositif harmonisé et prenant en compte l'évolution technologique et sociologique du contexte d'aujourd'hui. Une dizaine de réunions à Lille et Amiens ont permis de comparer les méthodes de travail et les contenus des dispositifs respectifs et de déterminer ensemble la forme et l'organisation que pourrait prendre le dispositif harmonisé dès la rentrée 2017.

La proposition ainsi travaillée toute l'année a été présentée devant l'Etat et la Région le 5 décembre 2016.

Dès l'année scolaire 2016/2017, plusieurs aspects du dispositif ont été partagés et mutualisés, autant de signes de l'avancée vers une harmonisation :

- Même choix du premier film par les comités de pilotage : **Les Combattants** de Thomas Cailley
- Proposition du film de choix régional de l'Académie de Lille pour les élèves de l'académie d'Amiens également, avec prise en charge par CinéLigue de l'édition des outils pédagogiques supplémentaires : **La Tête haute** d'Emmanuelle Bercot
- Participation des enseignants des deux académies de Lille et d'Amiens au choix des films pour l'année 2017/2018

Evénements marquants en 2016

Reprise de la mission nationale cinéma de la Ligue de l'Enseignement

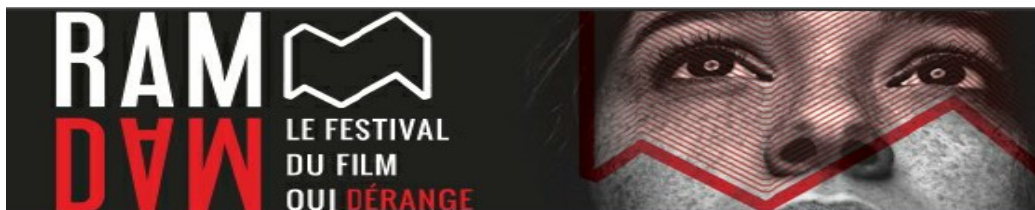
Cette mission nationale avait déjà été confiée à CinéLigue entre 2009 et 2011. Fin 2016, la Ligue et CinéLigue se sont entendus pour signer une nouvelle convention de partenariat. CinéLigue se chargera donc dès début 2017 de la circulation des informations stratégiques et d'actualité auprès de la quarantaine de membres du groupe national cinéma, de l'organisation des stages et des formations nationaux, de la mise en place de projets en commun sur des programmations thématiques et des outils éducatifs.

Publication de l'étude nationale sur les cinémas itinérants



L'ANCI, qui s'est donnée pour objectif d'accompagner les circuits de cinéma itinérant dans toute leur diversité, a remporté avec succès le premier défi de la numérisation. Si l'offre de cinéma est restée identique sur le territoire après cette mutation technologique, sa mission reste encore vaste : assurer le maillage territorial de l'offre cinématographique en aidant au développement et à la modernisation des points de projection, former les techniciens et les acteurs culturels, soutenir un cinéma de qualité. L'étude nationale, réalisée auprès des 97 circuits ayant effectué la transition numérique (100% des circuits ont répondu aux questionnaires !) constitue une base solide qui nous permet de démontrer le rôle des circuits itinérants en matière d'aménagement culturel du territoire et de réponse à une demande légitime des populations éloignées de l'offre culturelle.

CLIP-CLAP - RAM DAM



Dans le cadre du festival RAM DAM qui a lieu en janvier à Tournai, un concours de critiques cinématographiques pour plus de 1300 élèves a été organisé pour la 3ème fois par la Confédération parascolaire du Hainaut, en partenariat avec CinéLigue NPDC et le Buda de Courtrai. Près de 400 élèves issus de 7 établissements scolaires de la métropole lilloise ont pu participer au concours en janvier 2016, après avoir visionné, dans 4 salles de cinéma partenaires, le film Keeper en avant première.

Les lauréats étaient invités à la soirée de clôture du Festival à Tournai. Cette opération, menée pour la seconde fois sur le plan transfrontalier, rencontre un vrai succès auprès des enseignants qui la trouvent utile et motivante, et crée une émulation et un bel enjeu pour les lycéens.

Jury 2016 au Festival Ciné-Jeune de l'Aisne

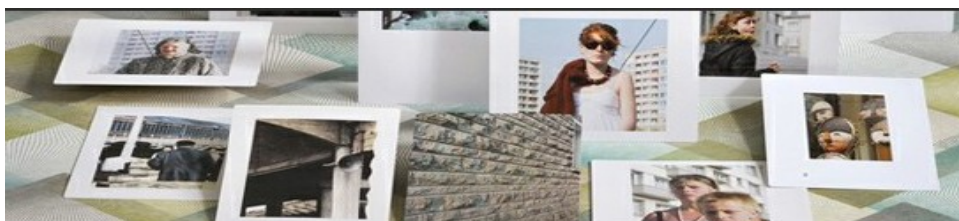


La 34ème édition du Festival a changé de formule en 2016 et la compétition internationale s'est déroulée à Guise, dans l'Aisne. Le jury était composé de trois membres de l'association européenne ECFA (European Children Film Association) : Michael Harbauer pour le Festival international des films pour enfants et jeunes publics, « Schlingel », Judita Soukopova pour « Juniorfest », en République Tchèque et Anne Lidove pour CinéLigue NPDC. C'est le long métrage d'animation français *Tout en haut du monde* qui a remporté le prix ECFA.

Accompagnement de la salle de cinéma fixe de Montreuil sur Mer

Depuis de nombreuses années, CinéLigue signe une convention annuelle avec quatre salles de cinéma fixes (Coudekerque-Branche, Wasquehal, Santes et Aire sur le Lys), afin de les accompagner dans leur projet local : conseil à la programmation, relations distributeurs, projections... Début 2016, CinéLigue a assuré une formation à la projection numérique pour le personnel technique de la salle de Montreuil sur mer et toute l'année, assisté la programmation du lieu et la fourniture des copies de films.

Vernissage de l'exposition des travaux de Pierre-Yves Brest, réalisé dans le cadre de la résidence « Ecritures de lumière »



L'école des Beaux Arts de Boulogne-sur-Mer a organisé en janvier 2016 l'exposition de la centaine de photographies prises par Pierre-Yves Brest durant sa résidence dans le Boulonnais en 2012. Il avait séjourné 6 mois dans le territoire et animé plusieurs ateliers autour de la photographie, pour les collégiens de Marquise et d'Outreau notamment.

Renouveau du partenariat avec la Ville de Roubaix

CinéLigue coopère depuis plusieurs années à l'éducation aux images auprès des collégiens et des jeunes de la Ville de Roubaix. En 2016, le partenariat a évolué et CinéLigue organise et anime un Cycle Elèves et Spectateurs, particulièrement citoyen, auprès de près de 1000 élèves : 4 films au programme (*La Cour de Babel*, *Wadjda*, *Couleur de peau Miel* et *Spartacus et Cassandra*) et des interventions pour toutes les classes inscrites. Par ailleurs, CinéLigue accompagne deux autres opérations de la Ville : « Vendredi tout est movie » et « Les femmes font leur cinéma ».

Poursuite de l'activité culturelle destinée aux tout-petits sur la Ville de Lille

Dans le cadre de son partenariat avec la Direction petite enfance et parentalité de la Ville de Lille, CinéLigue organise 5 projections par an dans 5 quartiers de la géographie prioritaire, suivi d'ateliers parents-enfants et anime un stand d'information et de sensibilisation des parents afin qu'ils protègent leurs enfants des abus d'écrans.

Par ailleurs, CinéLigue participe depuis 5 ans aux Journées thématiques santé, en partenariat avec les centres sociaux et l'Hopital St Vincent de Paul : projections pour les tout-petits et ateliers de sensibilisation sur les écrans et les enfants.

Enfin CinéLigue assure 2 à 3 dates à St Sauveur, co-organisées par Cellofan' et Lille3000, pour les jeunes publics de la Ville de Lille.

Les enfants et les écrans



Après avoir expérimenté et créé des outils de sensibilisation des parents pour qu'ils protègent leurs enfants des abus d'écrans, CinéLigue anime désormais de nombreuses formations des relais dans ce domaine, notamment au CNFPT, en direction des fonctionnaires des collectivités territoriales. 10 sessions se sont déroulées tout en long de l'année 2016, dans le Nord et le Pas-de-Calais.

Solidarité internationale

CinéLigue organise toute l'année un parcours citoyen, permettant de programmer et d'accompagner des films sur des thèmes de société. En novembre 2016, un partenariat a été monté avec l'association CORENS (Collectif régional pour la coopération Nord-Sud) et l'AREA d'Aire sur la Lys pour des projections accompagnées, à destination du tout public (*Timbuktu*) et des collégiens (*La Cour de Babel*).

LA DIFFUSION DU CINEMA

A - Séances commerciales :

Le circuit comptabilise 77 points et 74 communes (certaines communes ont plusieurs salles agréées) en 2016 :

31 dans le Pas de Calais / 43 dans le Nord

Pour le Pas-de-Calais :

Andres, Aubigny-en-Artois, Auchy-les-Mines, Auxi-le-Château, Avesnes-le-Comte, Bapaume, Beaurainville, Billy-Montigny, Croisilles, Douvrin, Dury, Fauquembergues, Fruges, Gouy-St-André, Hermaville, Heuringhem, Hulluch, Magnicourt-en-Comté, Marconne, Mazingarbe, Oignies, Outreau, Radinghem, Rety, Rouvroy, Tinqes, Vendin le Vieil, Violaines, Wimereux - Nouvelles communes : Audruicq et Marquise

Pour le Nord :

Annœullin, Aubry, Aulnoye-Aymeries, Bauvin, Bavay, Beuvry-la-Forêt, Bévillers, Bierne, Boëseghem, Bollezeele, Cousorle, Denain, Esquelbecq, Estreux, Faumont, Godewaerswelde, Gouzeaucourt, Hantay, Holque, Hondschoote, Hornaing, Houplin-Ancoisne, La Bassée, Landrecies, Loos, Maulde, Orchies, Le Quesnoy, Raimbeaucourt, Rexpöede, Sebourg, Rosult, Rumegies, Saint-Amand-les-Eaux, Saint-Pierrebrouck, Seclin, Socx, Somain, Steenvoorde, Vieux-Reng, Wambrechies, Wagnies-le-Grand. Nouvelle commune : Templemars

Evolution du circuit :

Marquise et Audruicq sont les deux nouvelles communes du Pas-de-Calais qui ont rejoint le réseau en 2016, et Templemars celle du département du Nord. Par ailleurs, Radinghem, en sommeil depuis quelques années, reprend une activité citoyenne, en partenariat avec le lycée et l'association de développement local « A petits pas ». Ces communes attendaient depuis plusieurs années leur possibilité d'entrer dans le réseau, comme de nombreuses autres que nous sommes obligés de faire patienter, faute de places dans nos plannings surchargés.

Nombre de séances réalisées :

Au 31 décembre 2016 : 75 909 spectateurs

1024 séances (950 en 2014, 909 séances en 2013) pour 75 909 spectateurs payants (68 287 en 2015 - 70 171 en 2014) et 4 688 spectateurs non payants, dont 188 séances à Coudekerque pour 14282 spectateurs.

Le circuit de cinéma itinérant a bénéficié cette année de 836 séances de cinéma (820 séances en 2015) qui ont touché 61 627 spectateurs payants (55 170 en 2015). Cela représente un peu plus de 74 spectateurs par séance.



Une moyenne de 13 séances a été organisée dans 64 communes du circuit de cinéma itinérant, avec 162 films ou programmes de courts métrages différents.

Le circuit renforce son label art et essai, avec une représentation plus forte des séances culturelles dans son réseau.

Le développement culturel fonctionne pleinement et les communes souhaiteraient augmenter la régularité des séances, diversifier leur public mais CinéLigue ne peut répondre à leur demande qu'à hauteur des subventions dont elle bénéficie.

Le travail de tête de réseau mené par CinéLigue et les formations délivrées aux bénévoles portent leurs fruits. Ces actions non visibles et difficilement médiatisables sont pourtant essentielles au maintien d'une offre culturelle de qualité en milieu rural, et à la professionnalisation des acteurs locaux, notamment des bénévoles ; ces derniers contribuent à conserver ainsi l'attractivité de leur territoire et à faire reculer les sentiments d'exclusion.

Une politique tarifaire qui demeure accessible :

Les tarifs des séances de cinéma sont de : 4.80€ pour la tarif plein, 3.80€ pour le tarif réduit et 2.60€ pour le tarif groupe, ils n'ont pas augmenté depuis 4 ans.

Les montants d'adhésion annuelle des communes, ainsi que leurs objectifs à atteindre, dépendent de leur taille : 5 tranches sont définies, et ces montants subissent une augmentation d'environ 10% par an depuis 3 ans, afin de rester accessibles tout en assurant la contribution des adhérents aux efforts d'équilibre budgétaire de la structure. Les déplacements de l'équipe ne sont jamais facturés, pour ne pas pénaliser les communes les plus éloignées de Lille.

Répartition territoriale :

63% des séances ont eu lieu dans le département du Nord (65% en 2015) et ont mobilisé 67% des publics. Le Pas-de-Calais bénéficie dont de 37% des séances (35% en 2015) et représente 33% des spectateurs du réseau. La part du Pas-de-Calais est en hausse, fruit d'une politique d'incitation et d'une prise en charge d'accompagnements supplémentaires dans le département.

Types de séances :

La part de la programmation jeune public continue d'être très importante, et avec elle, la part des films classés Art & Essai. La demande culturelle et éducative en direction du jeune public est de plus en plus prégnante dans les communes avec lesquelles nous travaillons régulièrement.

En terme de répartition des publics, la part des publics captifs a baissé depuis 2013 et est comparable à 2015 et celle des entrées à tarif plein a progressé : le matériel de qualité et les séances plus confortables permettent à CinéLigue de retrouver davantage de publics adultes de soirée.

- **60 % (contre 68% en 2013) de jeunes publics captifs** ou sur des séances à tarif très réduit (pour « Mes premiers pas au cinéma » afin d'inciter la sortie en famille, sur les documentaires et les films du patrimoine pour ne pas freiner les fréquentations...),
- **21% (contre 19% en 2013) d'entrées à tarif réduit** (enfants, adolescents, étudiants,

- handicapés, en recherche d'emplois...) et
- **19%** (contre 13 % en 2013) **d'entrées en tarif plein.**

Programmation et Accès aux films :

CinéLigue est un circuit de cinéma itinérant et n'a donc jamais accès aux films avant la 5^{ème} semaine d'exploitation, c'est-à-dire quand leur médiatisation, réalisée au moment de leur sortie nationale, a été oubliée des spectateurs ! En plus des difficultés que nous rencontrons sur le plan de l'équilibre budgétaire, du contexte et du territoire où nous travaillons, nous devons compenser ce handicap lourd en mettant en place des dépenses de communication supplémentaires.

Politique d'animation :

CinéLigue a réalisé 836 séances dans près de 70 communes. Une convention entre CinéLigue et chaque commune (et/ou intercommunalités) définit pour l'année le projet local, la régularité et les types de publics visés prioritairement, ainsi que des objectifs en ce qui concerne les activités culturelles, citoyennes et éducatives à organiser. Chaque mois, les communes reçoivent une proposition d'une vingtaine de choix de films, Art&Essai très majoritairement, et choisissent selon ce qui a été décidé par leur convention. Les partenaires locaux sont incités à choisir des films de qualité par des objectifs plus attractifs et par le fait que des outils de médiation, d'accompagnements leur sont offerts pour ces films, et pas pour les autres. CinéLigue anime et professionnalise son réseau pour que les propositions culturelles progressent et que le développement culturel opère.

Chaque mois, les communes peuvent donc programmer : des propositions culturelles pour le jeune public assortis de kits d'activités et d'ateliers/accompagnements ludiques et éducatifs, des propositions « Mes premiers pas au cinéma » avec des animations parents-enfants, des documentaires avec des invités, des films Art&Essai avec des documents, des productions régionales avec des membres des équipes de tournage...

Sur la période, CinéLigue a programmé 43 séances avec des documentaires, suivis de débats et de rencontres ; 33 séances avec des films du patrimoine ; 32 séances avec des films « recherche-découverte » ; 49 séances avec des films produits en région, avec des propositions d'accompagnements, parfois en présence du réalisateur ; 82 séances avec des programmes de courts métrages pour les tout-petits, suivis d'animations menées par CinéLigue ou en autonomie grâce aux outils et kits d'activités fournis ...

Par ailleurs, pour permettre aux établissements scolaires qui ne bénéficient pas des dispositifs d'éducation aux images (car trop éloignés des salles de cinéma fixes), CinéLigue propose le Cycle Elèves et spectateurs : 12 films sont ainsi proposés (tous classés art et essai), avec des documents pédagogiques et des interventions en classe, et plus de 2000 élèves des secteurs ruraux et péri-urbains peuvent donc ainsi bénéficier d'une éducation aux images.

Productions régionales :



CinéLigue met particulièrement l'accent sur les productions régionales dans les choix de programmation qu'elle adresse à tous ses relais.

Ainsi, 15 films produits et/ou réalisés en Hauts-de-France ont représenté 49 séances, dont :

10 séances, 560 spectateurs pour *La chouette, entre veille et sommeil*

7 séances, 235 spectateurs, pour *Ma loute*

2 séances, 79 spectateurs, pour *Joyeux Noël*

1 séances, 33 spectateurs, pour *Je vous souhaite d'être follement aimée*

3 séances, 154 spectateurs, pour *L'Hermine*

9 séances, 1572 spectateurs, pour *En mai, fais ce qu'il te plaît*

Christian Carion a accompagné cette année 4 séances de son dernier film dans le réseau de CinéLigue. Marine Place a rencontré les spectateurs de *Tout à reconstruire* et Yohan Laffort et Yann Richet ont accompagné les séances de leurs films respectifs *La philo vagabonde* et *Nouveau monde*.

Courts métrages :

Nous proposons le plus souvent possible des courts métrages en avant séance (environ 1/5 des projections), via notre abonnement au RADI. Nous sommes en effet demeurés fidèles à l'Agence du court métrage, malgré une proposition régionale gratuite.

Par ailleurs, nous avons proposé cette année 99 séances avec 22 programmes de courts métrages différents, pour les tout-petits et les publics scolaires essentiellement.



Mes premiers pas au cinéma :

Ce temps fort est en nette progression dans le réseau, CinéLigue est reconnu comme le spécialiste de la petite enfance et de la parentalité dans le domaine du cinéma en région. Pour toutes les séances programmées (80 en 2016) : envoi de liens vers un kit d'activités, pour que les partenaires organisent des animations autour de la séance ou transmettent aux animateurs responsables des groupes présents.

On a remarqué que les partenaires réclament désormais ces kits et que la grande majorité des séances est maintenant accompagnée.

Une carte postale « souvenir du programme » est offerte aux enfants à l'occasion de ces séances.

Au programme en 2015/2016 dans le réseau :

Les nouvelles aventures de Capelito, 4 séances, 176 spectateurs

Pat et Mat, 1 séance, 63 spectateurs

Petites casseroles, 9 séances, 376 spectateurs payants, tout public et scolaires

Ma petite planète verte, 13 séances et 979 spectateurs !! dont 11 scolaires à Loos... Le programme ayant plu au sein de cette commune, poursuite de programmation dans le réseau pour 2016/2017...

Lilla Anna, 5 séances 366 spectateurs

Dimitri à Ubuyu en tout cinéma OU "ciné-conté", 3 séances 231 spectateurs

Au programme en 2016/2017 dans le réseau :

La chouette entre veille et sommeil, programme régional, 10 séances et 569 spectateurs
Monsieur Bout de Bois, 10 séances, 777 spectateurs payants, entre tout public et scolaire (gros succès critique chez nos partenaires et petits spectateurs + familles !)
Gros Pois et Petit Point 2, 7 séances 487 spectateurs

D'autres programmes non estampillés dans notre plaquette "Mes premiers pas au cinéma" ont également été proposés, vu le succès du dispositif :

De la neige pour Noël, 6 séances et 640 spectateurs. (les écoles maternelles de décembre 2016)

Le petit monde de Léo, 5 séances, 346 spectateurs, séances MPP du réseau et scolaires (École et cinéma 59)

La sorcière dans les airs, 2 séances. 178 spectateurs. (École et cinéma 59)

La petite fabriques du monde, 1 scolaire École et cinéma 62 (Fruges) + écho sur 3 autres séances du réseau en tout public (4 séances, 110 spectateurs payants)

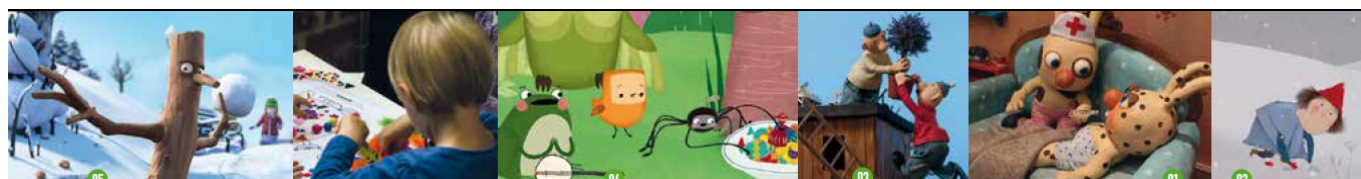
Par ailleurs, le dispositif **Mes premiers pas au cinéma** est également demandé hors réseau, nous le mettons donc également en place dans le système non-commercial :

Séances et animations à Lille (5 par an).

Dans le réseau de la CAPH, 3 séances dans des Médiathèques : Escoutpont, Denain, Wavrechain-sous-Denain avec *Petits casseroles* sur le thème de la différence et de la tolérance

A Sangatte, 16/11 : *La sorcière dans les airs*

JTS, à Lille, cette année : 1, 2, 3 partez !



Parcours citoyen

Dans le contexte de durcissement des relations sociales, de crise économique, de crise de confiance en notre système, de problèmes d'environnement,... la demande de documentaires suivis de débats et d'échanges citoyens est en nette hausse dans notre réseau :

Merci Patron ! 3 séances, 230 spectateurs (dont 1 séance accompagnée)

Iqbal, 6 séances, 628 spectateurs (en écho à un travail autour du Droit des enfants)

Demain, 18 séances, 1848 spectateurs.

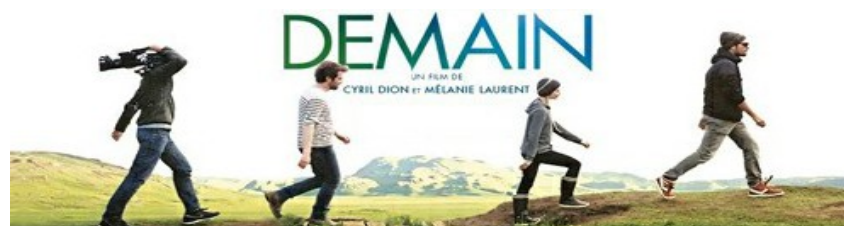
Le grand jour, 1 séances. 26 spectateurs chez un "nouveau" partenaire Radinghem, qui reprend avec un projet "tout culturel" et "citoyen"

Les saisons, 3 séances, 179 spectateurs.

La philo vagabonde, 1 séances, 28 spectateurs.

Le potager de mon grand-père, 1 séances. 16 spectateurs.

Bébés, 3 séances. 106 spectateurs (en écho à une manifestation autour du Droit des enfants)



Panorama classique et films du répertoire

13 films différents, issus du patrimoine ont été présentés sur les écrans de CinéLigue, qui a pu comptabiliser 33 séances pour ce type de projection. Il existe une demande potentielle pour ces programmes, qui pourrait s'exprimer véritablement si nous avions encore des places disponibles dans nos plannings. En effet, les communes disposant d'un nombre de créneaux très inférieur à leurs attentes, elles privilégient souvent la comédie grand public du moment à un film du patrimoine, ou à une production régionale même accompagnée...

Temps forts portés par des partenaires locaux avec l'appui de CinéLigue :

Quercinéma au Quesnoy, du 5 au 8 novembre 2016

La quinzième édition du festival a touché près de 1500 spectateurs, avec une programmation éclectique : *Wallace et Gromit* en ciné-goûter, le programme des Films du Nord (*La chouette entre veille et sommeil*), *La philo vagabonde*, production régionale, dans le cadre d'un partenariat avec le Parc naturel régional et *Moi, Daniel Blake*, la Palme d'or du Festival de Cannes 2016 en clôture !

Les 45 jeunes de la Communauté de communes du Pays de Mormal qui ont participé à un atelier de réalisation ont pu assister à la restitution et voir leurs films sur grand écran lors des séances du samedi.

Badinages artistiques à Fruges

En octobre 2016, l'Office culturel de la Communauté de communes a organisé un temps fort sur 2 jours, pour la troisième année consécutive. Les collégiens de la ville ont pu échanger après la projection de *Mustang* et les enfants découvrir la production régionale *La Chouette entre veille et sommeil*. Pour les adultes, films d'auteur (*Frantz* et *Le Fils de Jean*) et comédie grand public (*Radin!*) ont marqué les deux soirées des 14 et 15 octobre.

Les P'tites toiles d'Emile à Auxi le Chateau



Pour la deuxième année consécutive, Auxi le château a fêté le Printemps du cinéma avec 4 séances les 16 et 17 mars : *Ernest et Celestine* et *Tout en haut du monde* pour les enfants des écoles, et en soirée, *Demain* et *Chocolat* en tout public.

Temps fort scolaire à Loos :

2000 élèves de primaires et de maternelles ont fêté la fin de l'année scolaire au cinéma, avec deux programmes classés art et essai, suivis d'accompagnements : *Ma petite planète verte* et *Tout en haut du monde*.

Parcours citoyen à Radinghem

Les séances ont repris à Radinghem, après plusieurs années de sommeil, dans le cadre d'un partenariat avec le Lycée agricole et l'association A petits pas. Chaque mois, un film est proposé aux lycéens et au tout public, de manière intergénérationnelle, pour débattre ensemble de questions de société.

LES SEANCES EN NON COMMERCIAL

PLEIN AIR



date	ville	film	en plein air ou en salle finalement	estimatif spectateurs
vendredi, 13 mai 2016	Loos en Gohelle	La famille Béliet	en salle	70
vendredi, 24 juin 2016	Meteren	Qu'est-ce qu'on a fait au bon dieu ?	extérieur	180
samedi, 25 juin 2016	Wambrechies	La nuit au musée 3	extérieur	70
dimanche, 26 juin 2016	Douai	La belle équipe	extérieur	80
jeudi, 7 juillet 2016	Hellemmes	La famille Béliet	extérieur	50
vendredi, 8 juillet 2016	Lécluse	La famille Béliet	extérieur	120
samedi, 9 juillet 2016	Roquetoire	La famille Béliet	extérieur	300
samedi, 9 juillet 2016	Saint Amand les Eaux	Gremlins	extérieur	100
mardi, 12 juillet 2016	Bruay sur Escaut	Les minions	extérieur	100
vendredi, 15 juillet 2016	Condé sur Escaut (quartier St Pierre)	Les Seigneurs	extérieur	50
vendredi, 15 juillet 2016	Aire sur la Lys	La nuit au musée 3	extérieur	280
samedi, 16 juillet 2016	Denain	Jurassic World	extérieur	800
mardi, 19 juillet 2016	Lille Moulins	La nuit au musée 3	extérieur	90
mercredi, 20 juillet 2016	Bapaume	ET l'extraterrestre	extérieur	100
vendredi, 22 juillet 2016	Villeneuve d'Ascq	Pourquoi j'ai pas mangé mon père	extérieur	150
samedi, 23 juillet 2016	Santes Relais Nature	Pollen	extérieur	190
jeudi, 28 juillet 2016	Marquise	The Blues Brothers	en salle	60
vendredi, 29 juillet 2016	Outreau	La nuit au musée 3	en salle	50
samedi, 30 juillet 2016	Villeneuve d'Ascq Relais Nature	Tante Hilda	extérieur	90
vendredi, 5 août 2016	Hondschoote	La véritable histoire de Robin des Bois	extérieur	50
samedi, 6 août 2016	Tourcoing Relais Nature	La clé des champs	extérieur	65
jeudi, 11 août 2016	Condé sur Escaut	Les Tuches	extérieur	45
vendredi, 12 août 2016	Denain	Les minions	extérieur	400
mardi, 16 août 2016	Wasquehal	La nuit au musée 3	extérieur	50
vendredi, 19 août 2016	Hellemmes	Bis	en salle	30
samedi, 20 août 2016	Saint Amand les Eaux Port Fluvial	Severn	en salle	5
mardi, 23 août 2016	Lambersart	Paddington	extérieur	130
jeudi, 25 août 2016	La Madeleine	La famille Béliet	extérieur	250
vendredi, 26 août 2016	Villeneuve d'Ascq LAM	Rashomon	extérieur	100
samedi, 27 août 2016	Villeneuve d'Ascq LAM	Le conte de la princesse Kaguya	extérieur	250
samedi, 27 août 2016	Lille Zoo	Bonobos	extérieur	100
mardi, 30 août 2016	Le Quesnoy	La nuit au musée 3	extérieur	90
mardi, 30 août 2016	Villeneuve d'Ascq	La famille Béliet	extérieur	200

Les projections en plein ont cumulé 4700 spectateurs pour 33 séances effectives.
28 séances se sont déroulées en extérieur, 5 séances ont été rapatriées en salle.
3 séances ont été annulées en raison des contraintes de sécurité suite aux attentats.

L'été 2016 a été particulièrement beau, et peu de séances ont été rapatriées en salle. CinéLigue a acquis des transats pour améliorer le confort des spectateurs et propose deux tailles d'écran, afin de s'adapter aux contraintes des lieux.

Sa tarification et la qualité de ses conseils en programmation, communication, réglementation, et le fait de se charger des démarches administratives permettent à CinéLigue de conserver ses clients et d'en gagner des nouveaux, même dans un territoire moins touristique et au climat moins propice que ses homologues du sud de la France !

En ce qui concerne les séances non commerciales en salle, on pourra relever :

15 projections en non commercial dont 5 projections de *Demain*, dans 15 communes hors réseau CinéLigue. Par ailleurs, CinéLigue est très souvent sollicitée pour des demandes d'aides à la programmation et pour conseiller les organisateurs en ce qui concerne la législation du non-commercial.

De nouvelles communes sollicitent CinéLigue pour mettre en place leurs temps forts locaux : Lillers pour le festival en janvier et Wavrin pour les propositions de films et les recherches des droits de diffusion pour le jeune public.

LE MOIS DU FILM DOCUMENTAIRE

C'est la 16ème année de participation à la manifestation nationale pour CinéLigue NPDC !



En partenariat avec la **Médiathèque départementale du Nord**, CinéLigue a organisé 3 dates sur le thème « Les uns, les autres, vivre ensemble » : le jeudi 10 novembre à Proville avec *La Cour de Babel*, puis le samedi 19 novembre à Aulnoye-Aymeries avec *Tout à reconstruire* et le mardi 22 novembre à Esquelbecq avec *Les choix de Valentin*, en présence de leur réalisatrice Marine Place.

55 spectateurs pour les 3 projections - retrait d'Annoeullin pour le projet cette année

Avec la **Médiathèque Départementale du Pas-de-Calais**, 10 projections ont été organisées et animées :

- le jeudi 3 novembre à Auxi le Château avec *Les Boches du Nord* en présence du réalisateur Olivier Sarrazin
- le vendredi 4 novembre à Lapugnoy avec *La fabrique (des jeunes footballeurs)* en présence du réalisateur Thomas Bousquet
- le mardi 8 novembre à Coulogne avec *La potion Astérix*, suivi d'une discussion avec le public
- le jeudi 10 novembre à Verquigneul avec *Les Boches du Nord* en présence du

réalisateur Olivier Sarrazin

- le samedi 12 novembre à Angres avec *Nouveau Monde* en présence du réalisateur Yann Richet
- le mercredi 23 novembre à Outreau avec *Le potager de mon grand-père*, suivi d'une discussion avec le public
- le jeudi 24 novembre à Dainville avec *Derrière la muraille d'acier* en présence du réalisateur Olivier Sarrazin
- le vendredi 25 novembre à Eperlecques avec *Sur le chemin de l'école*, suivi d'une discussion avec le public
- le samedi 26 novembre à Condette avec *Le dessin animé après Paul Grimault et Un cinéma de tous les possibles*, suivi d'une discussion avec le public

Une quarantaine de spectateurs en moyenne par projection a suivi chaque projection.

Le réseau itinérant et les salles fixes partenaires ont également proposé :

- le vendredi 4 novembre à Santes : *Le potager de mon grand-père*, suivi d'une discussion avec le public
- le vendredi 4 novembre à Wasquehal : *Nouveau monde*
- le dimanche 6 novembre à Le Quesnoy : *La philo vagabonde*, en présence du réalisateur Yohan Laffort (**28 spectateurs**)
- le dimanche 13 novembre à Wasquehal : *Fuocoammare*
- le lundi 14 novembre à Coudekerque : *Nouveau monde* (**10 spectateurs**)
- le jeudi 17 novembre à Saint Amand les Eaux : *Tout s'accélère*, suivi d'une discussion avec le public (**87 spectateurs**)
- le vendredi 25 novembre à Coudekerque : *Fuocoammare* (**6 spectateurs**)

Les spectateurs de Montreuil sur Mer ont également pu découvrir :

- *Nouveau monde* le mardi 22 novembre à 20h30 et le jeudi 24 novembre à 18h30
- *Fuocoammare* le mardi 8 novembre à 18h30 et le mardi 15 novembre à 20h30
- *Les pépites* le mardi 15 novembre à 18h30 et le jeudi 24 novembre à 20h30
- *Qu'est-ce qu'on attend ?* le jeudi 17 novembre à 20h30
- *La philo vagabonde* le vendredi 25 novembre à 20h30

PARTENARIAT AVEC LA MEDIATHEQUE DEPARTEMENTALE DU NORD

A l'occasion de BIB EN FETE, autour de la thématique du « Vivre ensemble » :

5 séances suivies d'animations (quiz, jeux optiques, débat...) ont réuni environ une trentaine de spectateurs par séance.

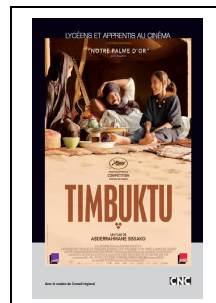
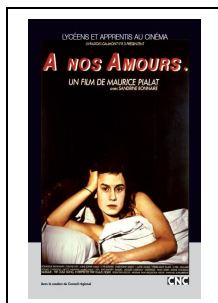
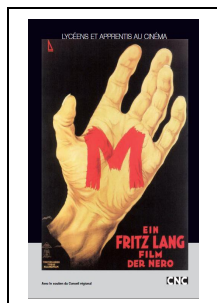
EDUCATION AUX IMAGES

Apprentis et Lycéens au cinéma

Pour l'année 2015-2016, les films choisis par les membres du comité de pilotage du dispositif en mars 2015 ont trouvé à s'articuler autour de la thématique : « **Liberté(s)** ».

- ³⁵₁₇ **M le maudit** de Fritz Lang (1931, 1h48) *Film obligatoire pour tous,*
- ³⁵₁₇ **À nos amours** de Maurice Pialat (1983, 1h35) *Film obligatoire pour tous*
- ³⁵₁₇ **Discount** de Louis-Julien Petit (2014, 1h45) *Film optionnel pour tous,*
- ³⁵₁₇ **Timbuktu** d'Abderrahmane Sissako (2014, 1h37) *Film optionnel pour tous,*
- ³⁵₁₇ **Docs en courts** Programme de trois courts métrages, optionnel pour tous,
- Sur la plage de Belfast** de Henri-François Imbert (1996, 38'), **200 000 fantômes** de Jean-Gabriel Périot (2007, 10'), **Irinka & Sandrinka** de Sandrine Stoïanov et Jean-Charles Finck (2007, 16', film produit en région Nord-Pas de Calais).

La programmation a été accueillie avec beaucoup d'enthousiasme, dès sa présentation en mai 2015, ainsi qu'au démarrage du dispositif à partir de septembre. L'exigence et la qualité des œuvres proposées ont été appréciées. Les retours sur les deux films obligatoires furent positifs, même si le travail d'accompagnement fut nécessaire cette année pour **M le maudit** et **À nos amours**. La liberté de ton et le travail de Maurice Pialat avec ses acteurs sont parfois plus complexes à suivre pour certains jeunes inscrits dans le dispositif - a fortiori dans certains contextes plus particuliers. **Discount** a fait l'unanimité, choisi par près de 80% des établissements.



Couvertures des fiches élèves (4 pages) des 5 films de la programmation 2015-2016
(Documents imprimés par la Région Nord-Pas de Calais, via les services de la Direction de la Communication).

Etablissements 2015-2016

Pour l'année scolaire 2015-2016, le comité de pilotage du dispositif a accepté la participation de **12 908** apprentis et élèves, issus de **581** classes ou groupes dans **184** établissements.

➤ 141 établissements publics	140	120	127	134
➤ 43 établissements privés	37	41	46	42

Les Lycées

170 lycées	14-15 >	13-14 >	12-13 >	11-12 >	154
³⁵ ₁₇ <u>105 lycées dans le Nord</u>	164	143	156		
³⁵ ₁₇ <u>65 lycées dans le Pas-de-Calais</u>	<u>100</u>	<u>86</u>	<u>96</u>	<u>92</u>	
³⁵ ₁₇ 56 lycées d'enseignement général & technique	<u>64</u>	<u>57</u>	<u>60</u>	<u>62</u>	
	56	53	63	71	
³⁵ ₁₇ 44 lycées polyvalents					
26 sections générales	39	23	18	-	
18 sections professionnelles	25	-	-	-	

³⁵ / ₁₇	54 lycées d'enseignement professionnel	14	-	-	-
³⁵ / ₁₇	13 lycées d'enseignement agricole	54	54	62	72
³⁵ / ₁₇	2 EREA + 1 EIM	14	13	13	11
		1			

Les Centres de Formation par l'Apprentissage

14 UFA et antennes	14-15 > 13	13-14 > 18	12-13 > 17	11-12 > 22
➤ 8 UFA et antennes dans le Nord	7	8	7	11
➤ 6 UFA et antennes dans le Pas-de-Calais	6	10	10	11

Etablissements 2015-2016 - Types et Effectifs (Rappel des chiffres de 2014-2015 entre parenthèses)

Lycées généraux publics

37 lycées (39)
3181 lycéens (3395)
109 classes (120)

13 lycées (13)
1114 lycéens (1170)
40 classes (41)



24 lycées (26)
2067 lycéens (2225)
69 classes (79)

̄ Par rapport à 2014-2015 : en baisse*, lycées > -6,3 % dans le Nord, lycéens > -4,6 % (-4,8 % pour le Pas-de-Calais et -7,1 % pour le Nord).*

Lycées généraux privés

20 lycées (17)
1409 lycéens (1157)
61 classes (55)

2 lycées (5)
160 lycéens (294)
5 classes (17)



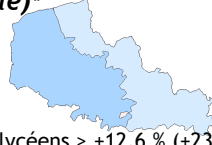
18 lycées (12)
1249 lycéens (863)
56 classes (38)

̄ Par rapport à 2014-2015 : hausse 59, baisse 62, lycées > +17,7 %, lycéens > +17,7 % (-45,6 % Pas-de-Calais et +44,72 % Nord), classes > +10,9 %.

Lycées polyvalents publics (section générale)*

26 lycées (24)
2152 lycéens (1911)
91 classes (73)

13 lycées (12)
1072 lycéens (865)
50 classes (32)



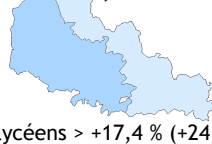
13 lycées (12)
1080 lycéens (1066)
41 classes (41)

̄ Par rapport à 2014-2015 : hausse générale, lycées > +8,3 %, lycéens > +12,6 % (+23,9 % Pas-de-Calais et +1,3 % Nord), classes > +24,6 %.*

Lycées polyvalents publics (section professionnelle)*

18 lycées (14)
1006 lycéens (857)
39 classes (36)

8 lycées (5)
470 lycéens (377)
16 classes (16)



10 lycées (9)
536 lycéens (480)
23 classes (20)

̄ Par rapport à 2014-2015 : hausse globale, lycées > +28,6 %, lycéens > +17,4 % (+24,7 % Pas-de-Calais, +11,6 % Nord), classes > +8,3 %.*

Lycées polyvalents privés

0 lycée (1)
0 lycéen (100)
0 classe (4)

0 lycée (1)
0 lycéens (100)
0 classes (4)



(Lycées polyvalents privés en

1 lycée)
(99 lycéens)
(3 classes)

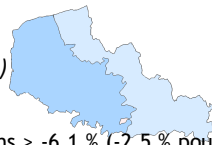
1 lycée)
(61 lycéens)
(3 classes)

̄ Par rapport à 2014-2015, lycées > -100 % dans le Pas-de-Calais (-100 % dans le Nord en 2014-2015 par rapport à 2013-2014).

Lycées professionnels publics

44 lycées (48)
3220 lycéens (3430)
164 classes (183)

19 lycées (21)
1541 lycéens (1581)
77 classes (86)



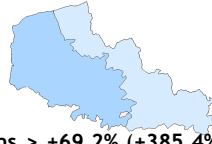
25 lycées (27)
1679 lycéens (1849)
87 classes (97)

̄ Par rapport à 2014-2015 : en baisse*, lycées > -8,4 %, lycéens > -6,1 % (-2,5 % pour le Pas-de-Calais et -9,2 % pour le Nord), classes > -10,4 %.

Lycées professionnels privés

12 lycées (7)
692 lycéens (409)
36 classes (21)

4 lycées (1)
267 lycéens (55)
13 classes (4)



8 lycées (6)
425 lycéens (354)
23 classes (17)

̄ Par rapport à 2014-2015 : hausse, lycées > +71,4 %, lycéens > +69,2 % (+385,4 % pour le Pas-de-Calais et +20 % pour le Nord), classes > +71,4 %.

Lycées agricoles publics

6 lycées agricoles (7)
315 lycéens (363)
16 classes (20)

2 lycées agricoles (2)
82 lycéens (82)
5 classes (5)



4 lycées agricoles (5)
233 lycéens (281)
11 classes (15)

̄ Par rapport à 2014-2015 : baisse dans le Nord, lycées > -20% dans le Nord, lycéens > -17 % pour le Nord, classes > -20 % (-20 % en 59).

Lycées agricoles privés

7 lycées agricoles (7) 4 lycées agricoles (4)
489 lycéens (499) 276 lycéens (290)
19 classes (22) 12 classes (15)



3 lycées agricoles (3)
213 lycéens (209)
7 classes (7)

̄ Par rapport à 2014-2015 : très légère baisse en lycéens > -2 % (-4,8 % en Pas-de-Calais et +1,9 % en Nord), classes > -13,7 % (-20 % en Nord).

CFA

14 UFA et antennes (13) 6 UFA et antennes (7)
403 apprentis (402) 172 apprentis (223)
39 groupes d'apprentis (30) 14 groupes (18)



8 UFA et antennes (6)
231 apprentis (179)
25 groupes (12)

̄ Par rapport à 2014-2015 : une certaine régularité mais apprentis > -23 % en Pas-de-Calais, +29 % en Nord, et groupes > +30 %.

*NB : Lycées polyvalents publics et privés poursuivent leur insertion dans les statistiques en 2015-2016.

Salles de cinéma partenaires 2015-2016

46 salles partenaires dont 4 du circuit itinérant (2 salles de plus qu'en 2014-2015)

(2 nouvelles salles :

le Ciné Théâtre de Montreuil-sur-Mer

et la salle Léo Ferré d'Aulnoye-Aymeries, salle du circuit itinérant)

14 cinémas partenaires dans le Pas-de-Calais

32 cinémas partenaires dans le Nord

dont :

35

17

22 cinémas classés Art et Essai

16 labellisés Jeune Public

10 labellisés Recherche et Découverte

6 labellisés Patrimoine

35

17

4 salles du circuit itinérant (Aulnoye-Aymeries, Bapaume, Le Quesnoy, Saint-Amand-les-eaux)

35

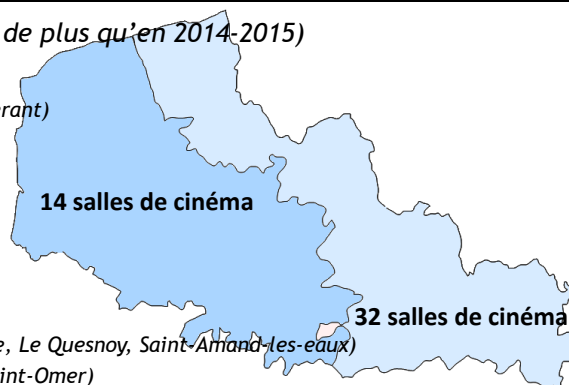
17

3 cinémas de plus de 6 écrans (Boulogne, Maubeuge, Saint-Omer)

35

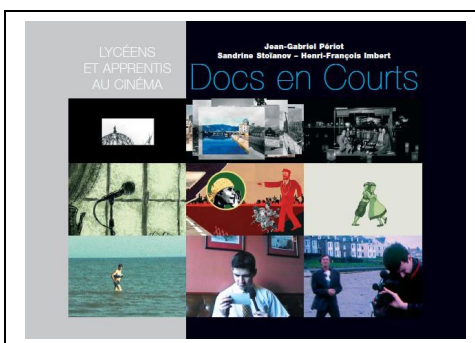
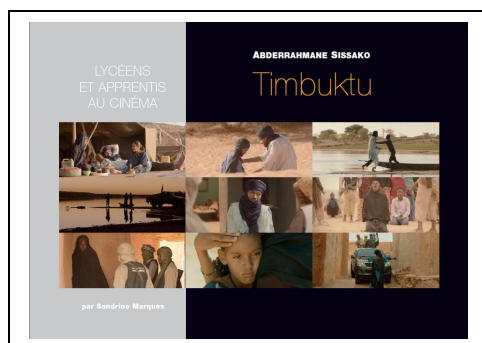
17

3 Multiplexes (Hénin-Beaumont, Roubaix, Valenciennes)



Les séances du dispositif ont représenté près de 41 000 entrées pour les salles de cinéma du Nord et du Pas-de-Calais, dont près de 9000 pour **Discount**, film produit et réalisé en région.

Documents pédagogiques 2015-2016



Couvertures des livrets enseignants (24 pages) des 4 films issus de la liste nationale dans la programmation 2015-2016 (Documents imprimés par la Région Nord-Pas de Calais, via les services de la Direction de la Communication).

Actions « *Regards Croisés* » autour du film *Discount*, de Louis-Julien Petit.



DVD pédagogique autour du film *Discount* et aide spécifique de la DRAC.

Le catalogue des DVD pédagogiques réalisés autour des films de choix régional s'enrichit cette année encore et, après *Le Scaphandre et le papillon* (en 2009), *Welcome* (en 2010) *Un conte de Noël* (en 2011), *Présumé coupable* (en 2013), *Henri* (en 2015), et l'édition DVD du programme de 7 courts métrages *Parcour(t)s* (en 2014), Cinéligue a conçu, réalisé et produit, avec l'aide de la DRAC Nord-Pas de Calais et de la Région, un DVD pédagogique autour du film de choix régional *Discount*, de Louis-Julien Petit.

Rendu possible grâce à une aide spécifique de la DRAC notamment, cette nouvelle édition - qui contiendra également, comme ce fut le cas pour *Henri* et *Présumé coupable*, le DVD du commerce du film lui-même - est tirée à 1000 exemplaires pour être distribuée et envoyée gratuitement aux enseignants et formateurs des établissements participants au dispositif cette année.

Cet outil pédagogique d'accompagnement du film est conçu pour permettre aux enseignants et formateurs de préparer leurs interventions en cours comme pour une utilisation directe avec les jeunes, apprentis et lycéens.

Un exemplaire supplémentaire est envoyé pour chaque centre de documentation des établissements du dispositif, et le partenariat développé avec CANOPÉ (SCÉRÉN-CRDP) et ses antennes principales à Arras et Lille permettra, comme pour les DVD précédents, une mise à disposition en prêt gratuit à destination de tout établissement demandeur.

Louis-Julien Petit a vivement apprécié la qualité de la fiche élève et du livret enseignant réalisés autour de son film *Discount*, et sa productrice a également transmis son enthousiasme à propos de ces documents.

Rencontres avec Louis-Julien Petit et l'équipe de *Discount* :

Tout particulièrement fier du travail mené par la Région et la coordination « Apprentis et Lycéens au Cinéma » autour de son film, Louis-Julien Petit a accepté de rencontrer, en classe ou en salle de cinéma, à l'issue de projections de son long métrage, des jeunes du dispositif pour pouvoir en discuter avec eux. Plus de 1000 élèves ont pu en bénéficier.

Dispositif 2016/2017 : Les films choisis par le comité de pilotage sont :

- *Les Combattants*
- *La Nuit du chasseur*
- *Les Yeux sans visage*
- *La Tête haute* (film produit en Région)
- *Tel père tel fils*



CYCLE ELEVES ET SPECTATEURS :

Chaque individu aspire à la sécurité et à la liberté, deux notions fortement ébranlées depuis les attentats. CinéLigue a souhaité, par le biais du cycle Elèves et Spectateurs, proposer aux établissements scolaires une thématique forte « **Vivre libre, s'exprimer, devenir citoyen du monde !** », qui fut déclinée tout au long de l'année avec des films de fictions et des documentaires pour débattre ensemble autour des films et se questionner sur notre monde.

La construction de notre identité se forge dès le plus jeune âge par l'héritage culturel que nous transmettent nos proches et par l'immersion culturelle et éducative dont nous bénéficions. C'est par la connaissance et le savoir que l'on parvient à dépasser et à lutter contre l'intolérance, la discrimination, le fanatisme et toutes les formes de préjugés qui ont toujours été sources de conflits dans l'Histoire de l'Humanité et qui gangrènent encore nos sociétés.

Liste des films proposés :

Dumbo de Ben Sharpsteen, Norman Ferguson ; Wilfred Jackson, Jack Kinney et Bill Roberts

Le chant de la mer de Tomm Moore

Monstres pas si monstrueux programme de courts métrages - divers réalisateurs

La forteresse de Avinash Arun

Gremlins de Joe Dante

Frankenstein de James Whale

Sparctacus et Cassandra de Ionais Nuguet

Enfances nomades de Christophe Boula

Les héritiers de Marie-Castille Mention-Schaar

Pride de Matthew Warchus

Hope de Boris Lojkine

Whiplash de Damien Chazelle

Nightcall de Dan Gilroy

Choix des établissements cycle 2015 2016

Ecoles	Communes	Classes	Effectifs	Niveaux	Inters	Fiches	Film 1	Film 2
Ecole Pauw els	St Amand	2	23	CP/CE1	2	oui	Dumbo	Le chant de la mer
Ecole Pauw els	St Amand	2	46	CE2/CM1 & 2	2	oui	Le chant de la mer	Monstres pas si,,,
Ecole Wallers	St Amand	2	49	CP/CE1	2	oui	Le chant de la mer	Monstres pas si ...
Ecole Wallers	St Amand	2	42	CE2	2	oui	Le chant de la mer	La forteresse
Ecole Wallers	St Amand	1	28	CM1	1	oui	Le chant de la mer	La forteresse
Ecole Wallers	St Amand	1	23	CM2	1	oui	La forteresse	Gremlins
Ecole Dematte	St Amand	2	52	CP/CE1	2	oui	Dumbo	Le chant de la mer
Ecole Dermatte	St Amand	1	30	CE2	1	oui	Le chant de la mer	Monstres pas si ...
Ecole Dematte	St Amand	2	55	CM1/CM2	2	oui	Le chant de la mer	La forteresse
Ecole Carême	Landrecies	5	108	CP CE1 CLIS	0	non	Dumbo	Le chant de la mer
Ecole Ferry	Bauvin	3	78	CM2	2x2	oui	Frankenstein	Gremlins
Ecole Sorlin	Loos	3	75	CP, CE1 & 2	0	non	Dumbo	
Ecole Sorlin	Loos	6	130	CP,CE1,2 CM1	0	non	Le chant de la mer	
Ecole Sorlin	Loos	3	65	CE1, 2 CM1	0	non	Monstres pas si...	
Ecole Sorlin	Loos	3	82	CM1 & 2	0	non	La forteresse	
Ecole Sorlin	Loos	2	56	CM1 et 2	0	non	Gremlins	
Ecole Sorlin	Loos	1	26	CM2	0	non	Enfances nomades	
Ecole Rimbaud	Annoeullin	3	73	CP, CE1 et 2	0	non	Le chant de la mer	
Collèges	Communes	Classes	Effectifs	Niveaux	Inters	Fiches	Film 1	Film 2
Collège St Exupéry	Douvrin	4	100	4ème	0	oui	Les héritiers	Spartacus et Cassandra
Collège St Exupéry	Douvrin	2	50	4ème	0	oui	Frankenstein	Les héritiers
Collège du Val de Gy	Avesnes le Comte	5	115	6ème	0	non	La forteresse	
Collège du Val de Gy	Avesnes le Comte	5 et 5	260	5ème et 4ème	0	non	Spartacus et Cassandra	
Collège du Val de Gy	Avesnes le Comte	4	96	3ème	0	non	Les héritiers	
Collège Marcelle	Billy Montigny	2	31	4ème et 3ème	2	non	Spartacus et Cassandra	Enfances nomades
Collège Camus	Outreau	2	54	6ème	0	non	Monstres pas si...	
Collège Camus	Outreau	3	75	6ème	0	non	Gremlins	
Collège Camus	Outreau	4	80	3ème et 4ème	0	non	Pride	
Collège Camus	Outreau	2	50	5ème	0	non	Spartacus et Cassandra	
Collège Camus	Outreau	3	75	4ème	0	non	Frankenstein	
Lycées	Communes	Classes	Effectifs	Niveaux	Inters	Fiches	Film 1	Film 2
LP Croizat	Auby	2	45	2 et 1ère Bac Pro	2	oui	Hope	Pride
LP Léger	Coudekerque	2	64 & 40	Term et 3ème	2	oui	Frankenstein	Les héritiers
LP Curie	Aulnoye-Aymeries	4	100	2, 1ere et Term	4 x 4	oui	Night call	Spartacus et Cassandra
LP Curie	Aulnoye-Aymeries						Pride	
Lycée Dupleix	Landrecies	5	172	2de et 1er L	5	oui	Pride	Whiplash
Lycée Kastler	Denain	4	130	2nde	2	oui	Night call	Whiplash

16 établissements 14 communes 102 classes 2578 élèves 48 inters

On note une nette évolution quantitative du Cycle entre 2014/2015 et 2015/2016.

Presque 1000 élèves de plus ont été inscrits entre 2014/2015 et 2015/2016.

Le nombre d'interventions reste stable, mais un grand nombre d'établissements a fait l'acquisition des documents pédagogiques.

Nous touchons uniquement de nombreux collèges du Pas-de-Calais (à Douvrin, Avesnes le Comte, Billy Montigny, Marquise et Outreau en 2016), reflet de l'absence de dispositifs d'éducation à l'image dans le Pas-de-Calais pour les collégiens.

Bilan année 2015/2016 - "Vivre libre, s'exprimer, devenir citoyen du monde !"

- Nombre d'établissements touchés : 16 établissements
- Nombre de classes touchées : 102 classes
- Nombre d'élèves touchés : 2578 élèves
- Nombre d'interventions réalisées : 48



Dispositifs nationaux d'éducation aux images :

- « Collège au cinéma » à St-Amand-les-Eaux, Le Quesnoy, Annoeullin
- « École et cinéma » 62 à Fruges, Beaurainville
- « École et cinéma » 59, à Denain, St-Amand-les-eaux, Orchies, Annoeullin
- « Apprentis et lycéens au cinéma » à Le Quesnoy, Bapaume, St-Amand-les-eaux, Aulnoye-Aymeries

Ateliers, interventions, réalisations, découverte des techniques d'animations...



Un atelier stop motion et bruitage a été organisé pour 15 adolescents à Perenchies du 8 au 13 février 2016, et des petites séquences animées ont été ainsi produites et remises en copies à tous les jeunes participants ainsi qu'aux partenaires du projet.

Trois ateliers de réalisation audiovisuelle ont eu lieu pendant les vacances de la Toussaint, dans le Pays de Mormal, dans le cadre d'un partenariat avec la Communauté de communes :

* lundi 19 et mardi 20 octobre, Le Quesnoy - titre du film : *Morts de rire*

* mercredi 21 et jeudi 22 octobre, Bavay - titre du film : *Moins 7*

* jeudi 22 et vendredi 23 octobre, Landrecies - titre du film : *In the toilet*

Chaque atelier a réuni une quinzaine d'adolescents et a été précédé par un temps de sensibilisation des animateurs locaux à l'encadrement d'une activité audiovisuelle, pour le transfert de savoir-faire au plan local.

Les trois films ainsi réalisés ont donné lieu à une restitution collective et en public, à laquelle tous les jeunes participants étaient invités. Elle a eu lieu pendant le festival Quercinéma du Quesnoy, au Théâtre des 3 Chênes, lors du premier weekend de novembre, devant 3 projections ayant réunis plus de 500 spectateurs au total.

Un atelier intergénérationnel a réuni 5 familles et 12 participants pour 6 demi-journées à Wavrin et un film a été réalisé à l'issue du projet. Il a fait l'objet d'une restitution collective sur la commune, tout début 2017.

Dans le cadre scolaire, CinéLigue a assuré :

- 14 ateliers de réalisation de séquences d'animation, avec la technique de la pixilation, pour environ 400 collégiens de Roubaix
- 4 demi-journées d'ateliers de réalisation pour le lycée Beaupré d'Hourdin, qui fait le choix de proposer à ses élèves une vraie découverte d'un tournage, en plus des interventions pratiques proposées dans le cadre d'Apprentis et lycéens au cinéma.
- Un atelier de sensibilisation au tournage/montage à Solesmes
- Un atelier audiovisuel d'une semaine pour le collège Jean Lemaire de Bavay
- Deux ateliers de réalisation de films de fiction pour l'Institut agricole d'Hazebrouck
- Trois ateliers de réalisation audiovisuelle avec découverte de la fiction, du documentaire et de l'animation stop motion pour le lycée Colbert de Tourcoing

Les formations en 2016 :

CinéLigue NPDC n'a pas le statut d'organisme de formation DRTEFP mais la reconnaissance dont elle bénéficie en matière d'éducation aux images lui permet d'être sollicitée régulièrement pour des formations à destination des animateurs, des enseignants, des relais de l'enfance et de la jeunesse.

En 2016, elle a assuré :

- Une formation de deux jours à destination des **personnels de Montreuil-sur-Mer**, chargé de l'animation cinéma et des projections - 11 et 12/01/2016
- Une formation de 2 jours à Roubaix pour l'**ENPJJ (Ecole nationale de la Protection judiciaire de la jeunesse)** les 9 et 10/03, à destination des enseignants en milieu fermé (30 personnes)
- Trois sessions de formation des relais de l'enfance et de la jeunesse, fonctionnaires territoriaux du Nord et du Pas-de-Calais pour l'animation d'ateliers de sensibilisation des parents sur les dangers des abus d'écrans pour les enfants, dans le cadre d'un partenariat avec le **Centre national de formation des professionnels des collectivités territoriales (CNFPT)** : Le Quesnoy 4/10 - Hulluch 7/10 - Lille 10/10 (80 personnes en ont bénéficié.
- Une formation en direction d'une dizaine d'élèves animateurs, au **CREPS de Wattignies** pour le BPJEPS : 14 sessions de 3h30 sont menées à destination de ces stagiaires.
- Des formation des relais de l'enfance et de la jeunesse, sur la sensibilisation des parents aux dangers des abus d'écrans pour leurs enfants : à **Arras** le 9/11 et le 18/11 et à **Sangatte** le 15/11

CINELIGUE, TETE DE RESEAU ASSOCIATIF

CinéLigue est reconnue depuis 8 ans en tant que Tête de réseau de l'éducation populaire, avec plus de 70 adhérents-personnes morales, bénéficiant de son accompagnement et mettant en œuvre les missions-types que requiert cette reconnaissance :

- Soutien et aides aux associations
- Mutualisation, capitalisation, transfert de pratiques associatives innovantes
- Apports de compétences au sein du réseau
- Développement de l'auto-évaluation des actions
- Publications du réseau et information des partenaires et des institutions
- Représentation du réseau

CinéLigue met en œuvre son projet culturel au travers de l'accompagnement des communes et des associations adhérentes pour qu'elles puissent construire une offre d'activités cinéma au plan local/intercommunal. C'est CinéLigue qui se charge : des propositions de programmation, de la projection cinéma, des démarches auprès des distributeurs de films, des déclarations administratives auprès du Centre national du Cinéma pour chacune des séances, des transports de copies de films et des autres activités autour des séances... **Chaque mois, les partenaires associatifs locaux prennent conseil auprès de CinéLigue pour l'orientation de leurs choix et pour mobiliser tel ou tel type de public selon les programmations.** Ils participent également aux réunions de territoires qui leur permettent de confronter leurs pratiques et de prendre des idées d'actions auprès des autres partenaires et de faire évoluer leur projet local en fonction de l'évolution du contexte et des pratiques des habitants.

CinéLigue accompagne tout particulièrement les films art et essai et labellisés jeune public et propose des outils aux partenaires :

* des affiches pour tous les films qu'ils programment et des documents d'accompagnements selon le contexte de la séance (temps scolaire, vacances, débat citoyen, séance ciné-club...)

* des conseils en ligne, pour réussir leur information : un espace « adhérents » est accessible sur le site internet www.cineligue-npdc.org avec un mot de passe pour chacun des adhérents. Chacun peut suivre son activité, imprimer des documents, des questionnaires pour mieux connaître leurs publics...

* des accompagnements de séances : animations/débats, ateliers de pratique...

En 2016, CinéLigue a développé l'offre de pré-séances et permet à ses adhérents de mettre en œuvre une proposition personnalisée, via la valorisation en avant-séance de l'offre culturelle locale.

CinéLigue organise **des réunions de territoires** dans toute la région afin de permettre la rencontre des partenaires locaux entre eux, de leur suggérer des complémentarités et des collaborations, des conseils en communication, médiation, montage de projets, animation de leurs séances, accueil des publics et propositions d'autres activités liés au cinéma et aux images. Une partie de ces rencontres prend désormais la forme de sessions de formations de bénévoles, qui permettent aussi de toucher d'autres personnes localement, et donc de renforcer le maillage du territoire.

Les associations locales prennent appui sur les propositions de CinéLigue, pour leur

programmation ou leurs activités culturelles. Elles peuvent également vouloir organiser une projection cinéma ou un atelier de réalisation audiovisuelle indépendamment des propositions ou encore un atelier de sensibilisation des parents sur le thème « les enfants et les écrans ». CinéLigue les **accompagne également dans la mise en oeuvre de leurs projets propres**, en écho à une manifestation locale ou à la demande d'un relais.

CinéLigue a commencé en 2016 à proposer aux **circuits de cinéma présents en Picardie de créer ensemble une coordination régionale Hauts de France, afin d'échanger sur les pratiques et les relations avec leurs adhérents et partenaires de travail, afin d'élargir à terme son réseau et de participer à la qualification progressive de leurs réseaux respectifs.**

Tant en terme d'animation de séances, d'actions d'éducation aux images en tant scolaire ou hors temps scolaire, d'ateliers de réalisation vidéo, de débats et de rencontres, les partenaires locaux ont besoin de s'appuyer sur la tête de réseau CinéLigue : nous mettons à leur disposition des intervenants jeune public, des réalisateurs, des spécialistes d'analyse filmique, etc. selon les besoins locaux, et depuis 4 ans, des formations en direction des bénévoles, qui évoluent selon les besoins ressentis et les attentes exprimées : ainsi, en 2016, les formations qui ont été menées sur l'ensemble du territoire Nord et Pas-de-calais ont abordé les thèmes suivants : **l'accompagnement de la parentalité vis-à-vis de l'immersion des enfants dans les écrans, le développement de la communication locale par le biais de l'animation de réseaux sociaux et l'utilisation du numérique et la mise en place de débats citoyens autour d'une programmation thématique sur des questions de société.**

La plupart de nos partenaires locaux sont des bénévoles associatifs, qui se professionnalisent petit à petit mais demeurent isolés dans leur territoire rural respectif. Certains d'entre eux sont relais cinéma local depuis plusieurs années ; ils subissent la transformation de l'activité cinéma et doivent apprendre à travailler ensemble ; d'autres arrivent dans le réseau et découvrent progressivement la manière de travailler, se familiarisent avec ce secteur d'activités, progressent vers une offre de qualité... Nous organisons donc régulièrement des réunions de territoire et des formations des bénévoles qui permettent aux uns et aux autres d'échanger et de se nourrir des pratiques des autres, et de prendre des informations techniques et stratégiques pour faire évoluer leur programmation et réussir leur activité locale.

Une personne est chargée à temps plein d'accompagner les partenaires locaux, de manière individuelle et collective : temps de présence auprès des partenaires locaux, conseils à la programmation et à la mise en oeuvre de l'activité, rencontres locales en élargissant le cercle et en incitant au partenariat.

Les Réunions de territoire et les formations de bénévoles 2016:

Lillers 18/01

Hucqueliers 22/01

Auxi le Chateau 25/01

St Amand les eaux 29/01

Boulogne sur mer 29/01

Loos 3/02

Amiens 4/02

Lomme 9/02

Aire sur le lys 18/02

Montreuil sur mer 26/02

Arras 1/03
Orchies 21/03
Laon 12 et 13/04
Fruges 19/04
Béthune 21/04
Liévin 22/04
Le Quesnoy 18/05
Ath Belgique 20/05
Esquelbecq 30/05
Denain 1/06
Roubaix 16/06
Amiens 20/06
Montreuil 3/06
Hantay 19/09
Marquise 20/09
Croisilles 20/09
Socx 21/09
Le Quesnoy 22/09
St Amand les Eaux 22/09
Fruges 23/09
Lomme 3/11

COMMUNICATION ET ORGANISATION

Communication :

CinéLigue Nord-Pas de Calais édite chaque année, en début de saison culturelle une plaquette destinée à la présentation du réseau, des différents temps forts et actions culturelles proposés. **Cette plaquette est tirée à 3000 exemplaires**, distribuée dans tous les territoires couverts par le réseau, via les partenaires, et envoyée à tous les contacts professionnels et institutionnels.

Par ailleurs, l'ensemble des propositions d'activités cinéma (projections en plein air, ateliers de pratique audiovisuelle, formations) fait l'objet de fiches descriptives adressées aux adhérents et aux intercommunalités. En 2016, CinéLigue a uniformisé la ligne graphique de ces propositions, afin de mieux valoriser ses savoir-faire et ses références.

En 2016, CinéLigue a mis en service une **nouvelle base de données** dynamique développée sur mesure via une interface pratique composée de filtres et de catégories croisées, afin de renforcer l'efficacité et l'efficience de sa communication. CinéLigue adresse un **mail mensuel à environ 300 contacts locaux** présentant des différentes propositions de programmation, suggérant des temps forts et des accompagnements : partenaires locaux, écoles, crèches, CLSH, clubs des aînés, CCAS, élus locaux... CinéLigue communique à son réseau de partenaires des informations sur les actualités du secteur, des informations propres à CinéLigue, des invitations à des moments professionnels, et des invitations aux réunions territoriales qui ponctuent la vie du réseau.

CinéLigue met à jour mensuellement un site Internet avec la programmation de chacun des partenaires, organisée selon différents critères : par salles, par communes, par dates et par films. De plus, les actualités du réseau sont mises en ligne au fur et à mesure, sur **le site Internet www.cineligue-npdc.org** , Facebook et Twitter.

En 2016, 2 stagiaires en communication ont permis de renforcer l'apport en outils de communication au service des partenaires locaux : un guide de la communication locale a été édité et mis en ligne dans l'espace adhérent, ainsi qu'un guide pour utiliser Facebook et les réseaux sociaux en général. Le site adhérent a été alimenté de nouvelles rubriques pour permettre aux partenaires locaux de professionnaliser leur communication, ce qui participe du développement culturel, contrairement au fait de communiquer à leur place.

Par ailleurs, CinéLigue a poursuivi ses actions de communication :

- Envoi d'une **newsletter bimestrielle** à 6000 contacts, permettant de valoriser les différentes manifestations organisées dans les communes et tenir informés nos partenaires des moments importants de notre vie associative.
- **Dossiers de presse** et communiqués adressés plusieurs fois par an sur des temps forts de l'activité (Les P'tites toiles d'Emile, Mes premiers pas au cinéma, temps forts des partenaires, Mois du film documentaire, Programmes de projections en plein air, ...)
- « **Cartons** » de promotion des séances du territoire en avant-séances et **informations culturelles locales personnalisées**. CinéLigue développe un service de conversion des informations (textes, images, vidéos, diaporamas) en DCP afin de permettre leur diffusion en numérique. Abonnement à Flux pour les programmes d'informations sur les

films tournés en région, les petites formes de sensibilisation des jeunes publics...

- Alimentation du **site internet et des comptes Facebook, Twitter et Instagram** avec des actualités, photos, vidéos des activités qui se déroulent sur le terrain, dans tout le territoire couvert.

De nombreux articles de presse (27 ont été repérés, dont 1 page dans le journal européen d'ECFA) et reportages télévision et émissions de radio, ont permis de faire connaître les activités de CinéLigue.

Organisation interne :

Eléments notoires en 2016 :

- Recrutement d'une **personne en service civique** en septembre 2016
- Attribution d'un **nouveau poste FONJEP**
- Organisation de **3 Conseils d'administration** et d'une **Assemblée générale** en mai 2016
- **Participation aux travaux collectifs du secteur :**
Elaboration de textes de contributions, au titre de CinéLigue et des circuits itinérants de l'ANCI dans le cadre de l'élaboration des nouveaux contrats Etat-CNC-Régions
Par ailleurs, au sein du collectif régional arts et Culture, CinéLigue a assisté à plusieurs réunions pour représenter le secteur audiovisuel régional.
- **Participation à l'accompagnement Societal 2.0 :**
Un cabinet de consultants a accompagné plusieurs structures du secteur de l'audiovisuel, ce qui a permis à CinéLigue de bénéficier d'un diagnostic de sa communication sur Internet et d'être informée des nouveaux outils numériques au service de ses activités de tête de réseau et d'éducation aux images.



L'étude « Le cinéma itinérant en France », lancée en 2014 et réalisée essentiellement en 2015, a été finalisée (maquette, impression) au début de l'année 2016. Sa présentation officielle a eu lieu le 4 avril à Paris au Ministère de la Culture, en présence des co-financeurs de l'étude : représentants du CNC, du CGET et du Ministère de la Culture étaient présents, ainsi que la déléguée culture de la Ligue de l'Enseignement.

L'étude a été mise en ligne peu après par Julien Poujade, et est téléchargeable sur le site de l'ANCI. Elle a été souvent à l'origine d'appels ou de sollicitations.

L'étude nationale est une édition de 96 pages, format 21 x 28 cm, comprenant 20 cartes, 14 graphiques et 40 tableaux, imprimée en quadrichromie à 1000 exemplaires par l'Association nationale des cinémas itinérants.

Quelques éléments à retenir :

Parmi les 102 circuits homologués par le CNC, 97 sont numérisés
2/3 des départements comptent un circuit itinérant ou plus.
Une forte concentration dans le quart sud-est
37 circuits rattachés à une fédération d'éducation populaire
1762 points de projection comptabilisés

Les circuits couvrent toutes les régions, sauf la Bretagne et la Corse à la date de l'étude
Les circuits représentent 1935 relais locaux.

Les collectivités locales financent le fonctionnement des circuits

Départements = 58 % des circuits

Communes = 53 % des circuits

Régions = 46 % des circuits

1 circuit sur 2 est financé à plus de 20 % pour son fonctionnement

17 circuits (16 %) n'ont aucune subvention

13 circuits n'ont aucun salarié

L'ensemble des réseaux représentent 380 emplois directs, soit 4,5 emplois/circuit, ainsi que 4200 bénévoles.

L'activité des circuits : 31 300 séances en 2014, avec 400 films différents, soit 4 747 000 euros de recettes et 1 200 000 entrées

Une part croissante des circuits classés *Art & Essai* :

27 % en 2001 - 31,3 % en 2008 - 47 % en 2014 - 1752 séances animées, proposées par 3 circuits sur 4

Des ateliers d'éducation à l'image : 30 % des circuits concernés - 535 ateliers en 2014 ont touché 14000 personnes

Ce que les circuits attendent de l'ANCI :

- Représentation des circuits : 85 %
- Veille technologique, maintenance, renouvellement du matériel : 60 à 70 %
- Pôle de ressources culturelles : 40 %

L'édition de l'étude a été adressée à de nombreux contacts institutionnels, afin de faire valoir l'importance de ces activités qui contribuent à l'aménagement du territoire (les points de circuits représentent presque autant de communes que les salles fixes au plan national!) et permettent aux enfants des territoires ruraux et péri-urbains de bénéficier, tout comme les citadins, de propositions d'éducation aux images.

Ainsi, l'étude a été envoyée, souvent de façon nominative, aux principaux responsables du CNC (des diverses directions), du ministère de la culture et du CGET ; à toutes les DRAC, et en particulier personnellement aux conseillers cinéma, à certaines administrations et ministères (de l'agriculture, de la jeunesse et des sports...), aux associations de collectivités locales (départements de France, régions, maires de petites villes et association des maires ruraux...), etc.

La diffusion de l'étude s'est faite également par plusieurs circuits qui ont acheté des exemplaires destinés à leurs partenaires (communes, élus nationaux et locaux...). A noter que la FNCF a acheté 50 exemplaires de l'étude pour diffusion aux membres de son conseil fédéral. A notre initiative ou à leur demande, l'étude a également été envoyée à des personnalités ou institutions comme la Bibliothèque Nationale de France.

Par ailleurs, l'étude et/ou le communiqué de presse ont été adressés à de nombreux journaux:

- tous les journaux nationaux et tous les quotidiens régionaux, la presse audiovisuelle (radios, téléés...)
- les différents médias et journaux spécialisés dans l'audio-visuel, la culture et le cinéma (comme *Policultures*, *Côté cinéma*, *Ecran Total*, *Ecran noir*, ou la journaliste spécialisée cinéma de l'AFP...) ;
- les journaux d'élus locaux ou spécialisés dans l'aménagement du territoire : *Localtis*, *Journal des maires*, *La lettre du maire rural*, *Revue des collectivités locales*, *Gazette des communes*, *l'Elu républicain*, *36000 communes*, *Acteur public*, etc...

En tout, environ 150 exemplaires de l'étude ont été utilisés pour la promotion des circuits de cinéma itinérant.

Plusieurs articles ont été publiés à la suite de ces envois. Le Commissariat général à l'égalité des territoires a consacré une lettre internet à la sortie de l'étude et a mis en ligne les différents cartes représentant les pans des activités cinéma et images des circuits dans l'ensemble des territoires couverts.